

ΕΠΙΘΕΩΡΗΣΗ
ΤΕΧΝΗΣ



Πρωτοχρονιά

1957

ΕΠΙΘΕΩΡΗΣΗ ΤΕΧΝΗΣ

ΜΗΝΙΑΙΟ ΠΕΡΙΟΔΙΚΟ ΓΡΑΜΜΑΤΩΝ ΚΑΙ ΤΕΧΝΩΝ
ΑΙΓΥΠΤΩΝΗΣ ΝΙΚΟΣ ΣΙΑΠΚΙΔΗΣ

Γραμματα—Εμβλήματα: Νίκο Σιαπκίδη, Γαβριέλα 6, Αθήνα

REVUE D' ART

REVUE MENSUELLE DES LETTRES ET DES ARTS

Director: NIKOS SIAPKIDES Rue Gambetta 6 - Athènes - Grece

ΣΥΝΔΡΟΜΕΣ: Έσωτερικού: Ετήσια Δρχ. 120.— Έξωμηνή Δρχ. 60.
Έξωτερικού: Ετήσια Δολ. 8.— Αίγυπτος Τιμ. Τεύχ. Δ.Γ. 15
ΕΤΟΣ 3 — ΤΟΜΟΣ Ε' — Γενάρης 1957 — Άρ. Τεύχους 25

ΠΕΡΙΕΧΟΜΕΝΑ

ΚΙΤΣΟΣ ΜΑΚΡΗΣ	Αρχιτέκτων Δήμος Ζουπανιώτης
ΝΙΚΗΦΟΡΟΣ ΒΡΕΤΤΑΚΟΣ	Βασιλική Δρῦς
ΔΗΜΟΣΘΕΝΗΣ ΒΟΥΤΥΡΑΣ	Απειροί κουτσοί
ΝΙΤΣΑ ΠΑΠΑΖΑΧΑΡΙΟΥ	Λιανοτράγουδα
Σ. ΚΟΥΑΖΙΜΟΝΤΟ (Μετ. Κ. Πέτρου)	Θρήνος για τὸ Νότο
ΧΙΜΕΝΕΘ (Μετ. Κ. Πέτρου)	Τὸ στάχυ—τὸ ὄριστι-ὸ ταξίδι
Χ. ΘΕΟΔΩΡΙΔΗΣ	Τὸ ἀληθινὸ εἰκοσιένα
ΣΑΡΑΝΓΟΣ ΠΑΥΛΕΑΣ	Θαῦμα
Α. ΒΟΥΓΙΟΥΚΑΣ	Τσάμικο
ΒΑΣΙΛΗΣ ΛΟΥΛΗΣ	Τὰ παρά ημᾶς
Θ. Δ. ΦΡΑΓΚΟΠΟΥΛΟΣ	Ἐξη μέρες σ' ἓνα πηγάδι
Β. ΑΡΧΙΠΩΦ (Μετ. Ἄγ. Νίκα)	Οἱ αἰσθητικὲς ἀρχὲς τοῦ Ντομπρολουόμπωφ
ΧΡΥΣΑΝΘΗ ΖΙΤΣΑΙΑ	Ἄν ἴδετε τὸν ἥλιο
ΒΙΚΤΩΡΙΑ ΘΕΟΔΩΡΟΥ	Ἐρωτας καὶ θάνατος
Μ. ΡΑΦΤΟΠΟΥΛΟΣ	Τί εἶδε τὸ μάτι τοῦ ταύρου
ΣΠΥΡΟΣ ΝΟ. ΑΡΑΣ	Παραμονή
ΓΕΡΑΣΙΜΟΣ ΔΥΚΙΑΡΔΟΠΟΥΛΟΣ	Τοῦ φεγγαριοῦ — Πρωτὶ
ΔΗΜΗΤΡΗΣ ΔΟΥΚΑΡΗΣ	Ἐνας ἄνεμος
ΚΩΣΤΑΣ ΓΑΡΙΔΗΣ	Σοῦ γράφω
ΟΥΪΛΛΙΑΜ ΣΑΡΟΓΙΑΝ (Μετ. Α. Π. Κ.)	Καθένας στὸ δικό του πόλεμο
ΜΠ. ΜΠΡΕΧΤ (Μετ. Α. Σιάγκου)	Ὁ καυκασιανὸς κύκλος
Γ. ΠΕΤΡΗ	Μιά συνομιλία μὲ τὸν Τσαρούχη

ΣΥΖΗΤΗΣΕΙΣ

Γ. ΙΩΑΝΝΟΥ Γύρω στὸν Καποδίστρια

ΑΠΟ ΜΗΝΑ ΣΕ ΜΗΝΑ

ΤΗΣ ΣΥΝΤΑΞΗΣ: Τὰ ἑκατὸ χρόνια τοῦ Σολωμοῦ — Ἡ ἀπονομή τῶν κρατικῶν βραβείων—Δυὸ χρόνια—Γιὰ τὴν προαγωγή τῆς πνευματικῆς ζωῆς—Συγγραφεῖς καὶ κριτικοί—Οἱ ἐκδόσεις—Ἄλεξ. Δελμούζος, Λεων. Ζῆς—Γιὰ τοὺς συδρουητές μας—Οἱ ἀπολογισμοί.
—Τὰ πενήντα χρόνια τοῦ Βάρναλη.

ΒΙΒΛΙΟ

ΚΩΣΤΑΣ ΚΟΥΛΟΥΦΑΚΟΣ: Κριτικὴ γιὰ 22 ποιητικὰ βιβλία. Μ. ΡΑΥΤΟΠΟΥΛΟΣ: Ἰντρο. Κέδρου: Χρήμα, δόξα, ἄνθρωπος. Γ. ΠΕΤΡΗΣ: Βυζαντινὰ μνημεῖα Ἀττικῆς.

ΘΕΑΤΡΟ

ΠΕΛΟΣ ΚΑΤΣΕΛΗΣ: Κλυταιμνήστρα — Τὸ ἡμερολόγιο τῆς Ἄννας Φράνκ—Ὁ βροχοποιός. Κ. ΠΟΡΦΥΡΗΣ: Ὁ καλὸς στρατιώτης Σβέικ.

ΚΙΝΗΜΑΤΟΓΡΑΦΟΣ

Γ. Ν. ΜΑΚΡΗΣ: Τὸ πρόβλημα τοῦ «θέματος».

ΕΙΚΑΣΤΙΚΕΣ ΤΕΧΝΕΣ

Γ. ΠΕΤΡΗΣ: Ἐκθέσεις Κανέλλη—Μαυροῦδη—Κανᾶ.

ΑΛΛΗΛΟΓΡΑΦΙΑ—ΒΙΒΛΙΑ κ.τ.λ.

ΕΙΚΟΝΕΣ

Ἐξώφυλλο: Σύνθεση πρωτοχρονιάτικη τοῦ ΓΙΑΝΝΗ ΤΣΑΡΟΥΧΗ. Ἐντὸς κειμένου: 13 εἰκόνες στὴ μελέτη τοῦ Κίτσου Μακρῆ Ἐντὸς κειμένου: ΟΡΕΣΤΗΣ ΚΑΝΕΛΛΗΣ: Σπίτια τοῦ Λιτωλικοῦ—Τὸ φύτεμα—Πορτραῖτο—Μάνα καὶ παιδί. ΒΥΖΑΝΤΙΝΗ ΤΕΧΝΗ: Ἡ κοίμηση τῆς Θεοτόκου—Παναγία Ὁδηγήτρια—Εὐαγγελιστὴς Μάρκος. ΓΙΑΝΝΗΣ ΤΣΑΡΟΥΧΗΣ: Πορτραῖτο—Χωριάτιστα.

Διευθύνων σύμφωνος τῷ νόμῳ: Διευθυντὴς Νίκος Σιαπκίδης, Βλαβιανοὶ 1 Πρωτάττιανος Τυπογραφείου: Ἰωσήφ Προδρομοῦ, Ζωολόχου Πηγῆς 31—Ἀθήνα

ΕΠΙΘΕΩΡΗΣΗ ΤΕΧΝΗΣ

ΜΗΝΙΑΙΟ ΠΕΡΙΟΔΙΚΟ ΓΡΑΜΜΑΤΩΝ ΚΑΙ ΤΕΧΝΩΝ

ΧΡΟΝΟΣ Γ'

ΤΟΜΟΣ Ε'

ΙΑΝΟΥΑΡΙΟΣ 1957

ΤΕΥΧΟΣ 25

ΑΡΧΙΤΕΚΤΩΝ ΔΗΜΟΣ ΖΗΠΙΑΝΙΩΤΗΣ

Του ΚΙΤΣΟΥ ΜΑΚΡΗ

Στην κυρία Ἀγγελικὴ Χατζημιχάλη

Π Ρ Ο Λ Ο Γ Ο Σ

Στὴν ἐκκλησία τῆς Ἀγίας Παρασκευῆς Ζαγοράς, ψηλά, στὴν κεντρικὴ κόγχη τοῦ ἱεροῦ, ἓνα σκαλισμένο πρόσωπο, αἰνιγματικὸ, κοιτάζει πρὸς τὴν ἀπεραντοσύνη τοῦ Αἰγαίου. Εἶναι μιὰ πέτρινη ἀντρίκια μορφή πού ξεπηδάει ζωηρὰ ἀνάμεσα ἀπὸ ἄλλα χαμηλὰ διακοσμητικὰ ἀνάγλυφα. Παχὺ μουστάκι καὶ τετράγωνο σαγόνι δίνουν μιὰ βελημητικὴ ἔκφραση στὸν ἄντρα αὐτόν. Τὰ χεῖλια εἶναι σὰ νὰ καταστέλλουν ἓνα λόγο πού πήγαινε νὰ ξεπηδήσει. Ἔτσι, καθὼς προβάλλει μόνο ἡ μάσκα, χωρὶς νὰ συνεχίζεται ἀπὸ κορμί καὶ λαιμό, εἶναι σὰν νᾶσπασε τὴν πέτρινη ἐπιφάνεια γιὰ ν' ἀνασάνει τὸν ἀλμυρὸν ἀέρα τοῦ πελάγου. Πολλὲς φορές συλλογίστηκα πὼς τὸ στόμα του θὰ εἶχε μιὰ γοητευτικὴ ἱστορία νὰ πεῖ. Ἐνάμισην αἰῶνα περιμένε ἀμίλητο, μὰ πάντα στὴν ἄκρια τῶν χειλιῶν τρεμόσβυνεν ὁ λόγος. Καὶ ἡ ὥρα ἦρθε.

Παλιὰ χειρόγραφα, καταχωνιασμένα στὸ παγκάρι τῆς ἐκκλησιᾶς, πέτρινες ἐπιγραφές, σκόρπιες πληροφορίες σὲ βιβλία ἤρθαν νὰ συμπληρώσουν τὸν πρῶτο λόγο ἑνὸς γέροντα Ζαγοριανοῦ, πὼς ὁ σκαλισμένος τοῦτος ἄντρας ἦταν ὁ ἀρχιμάστορας τῆς ἐκκλησιᾶς. Τ' ὄνομά του Δῆμος Ζηπιανιώτης. Ὁ ἀναγνώστης πού ξέρει τὴν προηγούμενη ἐργασία μας γιὰ τὸν καπετὰν Στέργιο Μπασδέκη καὶ τὸ γλύπτη Μίλιο ἠ συνάντησε τὸν μαστρο - Δῆμο Ζηπιανιώτη σὰν ἀρχιμάστορα τῆς κομπανίας πού χρησιμοποίησε τὸ γλύπτη Μίλιο γιὰ διακοσμητὴ. Ἔτσι ἡ σημερινὴ ἐργασία συνεχίζει τὴν προηγούμενη γιατί οἱ δύο λαϊκοὶ τεχνίτες ἐργάσθηκαν στὶς ἴδιες ἐκκλησίες. Μὰ μόνο αὐτὲς οἱ δύο ἐργασίες εἶναι ἐνωμένες ; Ὅλες οἱ ἐργασίες πού ἀφοροῦν τὴ λαϊκὴ τέχνη τοῦ Πηλίου προσπαθοῦν ν' ἀναστήσουν μορφές καὶ τέχνες, ὅσο μποροῦν νὰ χωρέσουν μέσα στὰ βιβλία. Εἶκοσι χρόνια, τώρα, μονογραφίες ἐτοιμάζουν τὴ σύνθεση γιὰ ὀλόκληρο τὸν πολιτισμὸ τοῦ Πηλίου. Ἡ σύνθεση χρειάζεται ὑλικὸ πολὺ καὶ ξεκαθαρισμένο. Μιὰ ἐργασία γιὰ τὴν ξυλογλυπτικὴ τοῦ Πηλίου εἶναι ἐτοιμὴ γιὰ ἔκδοση. Ἡ ὕφαντικὴ τοῦ Πηλίου καὶ ἡ πολεοδομία τῶν χωριῶν του βρῆσκονται ἀκόμα στὸ στάδιο τῆς συλλογῆς τοῦ ὑλικοῦ. Τὰ στοιχεῖα γιὰ τὴν κοινωνικὴ καὶ οἰκονομικὴ ζωὴ τοῦ τόπου δὲν ἔχουν ἀκόμα συμπληρωθεῖ. Ἔτσι, ὁ δρόμος γιὰ τὴ συνθετικὴ ἐργασία δὲ φαίνεται σύντομος.

Ὁ μαστρο - Δῆμος Ζηπιανιώτης δὲν εἶναι, δέβαια, ὁ μοναδικὸς ἀρχιτέκτονας πού ἐρ-

γάσθηκε στο Πήλιο, ούτε το έργο του έχει έντονη προσωπική σφραγίδα. Στη λαϊκή τέχνη ο ρόλος της προσωπικότητας του καλλιτέχνη είναι διαφορετικός από την προσωπική τέχνη. Το ταλέντο, και σε μια δμαδική τέχνη έχει τη σημασία του, αλλά όχι στον ίδιο βαθμό με την προσωπική τέχνη. Η ζωντανή παράδοση δεν εξαφανίζει την ατομική αξιολόγηση· αντίθετα, τη βοηθάει γιατί της δίνει ένα σταθερό βάθος. Ο μαστρο - Δήμος είναι ένας χαρακτηριστικός εκπρόσωπος της γενιάς των αρχιμαστόρων που δούλεψαν στο Πήλιο τους δυο τελευταίους αιώνες της τουρκοκρατίας. Μελετώντας το έργο του και τα καθέκαστα της δουλειάς του γνωρίζουμε ελη τη γενιά των αρχιμαστόρων της εποχής του.

Ο μαστρο - Δήμος έκανε μόνο εκκλησίες - τουλάχιστο γι αυτές υπάρχουν μαρτυρίες. Περιορίζονταν στις κύριες οικοδομικές εργασίες. Οι άλλες εργασίες (τέμπλα, δάπεδα, τοιχογραφίες κτλ.) γίνονταν αργότερα και πολλές φορές ύστερα από αρκετά χρόνια. Στις περιγραφές των εκκλησιών που έχτισεν ο μαστρο - Δήμος δεν θά περιορισθούμε μόνο στο καθαρά αρχιτεκτονικό μέρος. Το χτίσιμο είναι μια φάση της κατασκευής μιας εκκλησίας. Θα συμπεριλάβουμε και άλλα στοιχεία γιατί σκοπός μας δεν είναι ν' απομονώσουμε μια προσωπικότητα αλλά να την τοποθετήσουμε μέσα στη διαδοχή της λαϊκής καλλιτεχνικής δημιουργίας. Παίρνοντας αφορμή από το λαϊκό αυτό αρχιτέκτονα θά μελετήσουμε την εκκλησιαστική αρχιτεκτονική του Πηλίου το 18ο και 19ο αιώνα.

Καλό θά ήτανε ή εργασία αυτή να γινόταν από νέον αρχιτέκτονα. Ο συλλέκτης του υλικού της, πριν αποφασίσει να το έπεξεργασθεί έ ίδιος, το πρόσφερε σε μερικούς νέους αρχιτέκτονες, αλλά δεν τους δρθηκε πρόθυμοις. Αυτό δίνει και το χαρακτηριστήρα της μελέτης, που δεν είναι αρχιτεκτονική αλλά λαογραφική. Ακόμα και μερικά στοιχεία που φαίνονται καθαρά αρχιτεκτονικά (τρόπος χτισίματος, αποτυπώσεις, γλυπτή διακόσμηση, άγκωνάρια κτλ.) στο βάθος είναι λαογραφικά.

Ο μαστρο - Δήμος Ζηπανιώτης, έλοι οι αρχιμαστοροι του Πηλίου, άνώνυμοι κι ονοματισμένοι, με τα ταπεινά τους χτίσματα έδωσαν το αρχιτεκτονικό σχήμα της λαϊκής θρησκευτικότητας. Καθώς στο χτίσιμο της εκκλησιας μεταχειρίζονται ντόπια υλικά, την πέτρα, το ξύλο, την ασβέστη, την πλάκα, είναι σα να κάνουν λειτουργία με το ντόπιο μαύρο «οίνο», το πηλιορείτικο «έλαιο» και τον σταρένιο «άρτο».

ΜΕΤΑΒΥΖΑΝΤΙΝΕΣ ΕΚΚΛΗΣΙΕΣ ΤΟΥ ΠΗΛΙΟΥ

Οι εκκλησίες του Πηλίου είναι βασιλικές οι περισσότερες, μονόκλιτες ή τρίκλιτες, και λίγα σταυροθόλια. Σε τρεις κύριους τύπους μπορούμε να τις χωρίσουμε στις μονόκλιτες ξυλόστεγες βασιλικές, στις τρίκλιτες ξυλόστεγες βασιλικές, και στις μανοκλίτες με θόλο. Καθένας από τους τύπους αυτούς έχει άπειρες παραλλαγές. Κάθε πηλιορείτικη εκκλησία είναι και μια παραλλαγή αυτών των βασιικών τύπων. Πολλοί παράγοντες επιδρουν στη δημιουργία αυτών των ποικιλιών: Οι οικονομικές δυνατότητες των κητόρων (που έπηρεάζουν και τις διαστάσεις και τα υλικά), ή διαμόρφωση του εδάφους (αν είναι σε κορυφή λόφου, σε πλαγιά, στο κέντρο μιας πλατείας, σε πολυ κατηφορικό έδαφος), ή θέση τους σχετικά με το χωριό και τις προσπελάσεις (που καθορίζουν την κύρια όψη της εκκλησίας και την είσοδό της, μια που ο προσανατολισμός της είναι πάντοτε ο ίδιος), γειτονικές οικοδομές προϋπάρχουσες (που έπηρεάζουν τα φωτιστικά ανοίγματα, την τοποθέτηση του νάρθηκα κτλ.), ή χρήση (αν είναι καθολικό μοναστηριού ή ξωκλήσι ή κεντρική εκκλησία χωριού).

Οι μονόκλιτες ξυλόστεγες βασιλικές έχουν μικρές διαστάσεις και είναι συνήθως ξωκλήσια. Έχουν δίρριχτη σκεπή με πλάκες προπαντιώτικες; δηλαδή σχιστολιθικές πλάκες που βγαίνουν κοντά στο πηλιορείτικο χωριό Πρόπαν. Έχουν μια κόγχη ήμικυκλική στον ανατολικό τοίχο (Άγ. Γεώργιος κοντά στον Κισσό) και σπανιότερα τρεις (Άγ. Ιωάννης Μακρονίστας). Μερικά ξωκλήσια δεν έχουν καθόλου ανατολική κόγχη (Άγία Άννα Άνεμούτσας). Πολλές φορές έχουν στη δυτική πλευρά ξύλινο υπόστεγο πλακοσκέπαστο (Παναγία κοντά στον

πέδη, και τότε έχει ξύλινο ταβάνι ξυλόγλυπτο ("Αγ. Ἀθανάσιος Ἀγ. Γεωργίου Νηλείας) εἴτε καμαρωτὴ με μπαγδατὶ και με γύψινες διακοσμῆσεις ("Αγ. Γεώργιος Μακρυνίτσας).

Τὰ κλίτη χωρίζονται με δυὸ σειρές χτιστὲς κολῶνες ἀνά δυὸ ἢ τρεῖς ἢ τέσσερες. Οἱ κιονοστοιχίες αὐτὲς συνδέονται με τοξοστοιχίες. Πολλὲς φορές στο ταβάνι ὑπάρχουν μικροὶ θόλοι ἢ φουρνικά με τσατμά, πού δὲ φαίνονται ἐξωτερικά ("Ἁγία Παρασκευὴ Ζαγοράς). Ὁ γυναικωνίτης σὲ σχῆμα Π, πιάνει τὴ δυτικὴ πλευρὰ και μέρος ἀπὸ τὴ νότια και βορεινὴ και στηρίζεται στους ἐξωτερικοὺς τοίχους και σὲ τέσσερες ἢ ἕξ ἀπὸ τὲς κολῶνες. Μερικὲς φορές πάνω ἀπὸ τὸ στηθαῖο τοῦ γυναικωνίτη ὑπάρχει καφάσι γιὰ νὰ κρύβει τελείως τὲς γυναῖκες ἀπὸ τὰ ἀντρικά βλέμματα ("Ἐπισκοπὴ Ἄνω Βόλου). Πάντως οἱ γυναῖκες δὲν πήγαιναν μόνο στο γυναικωνίτη ἀλλὰ



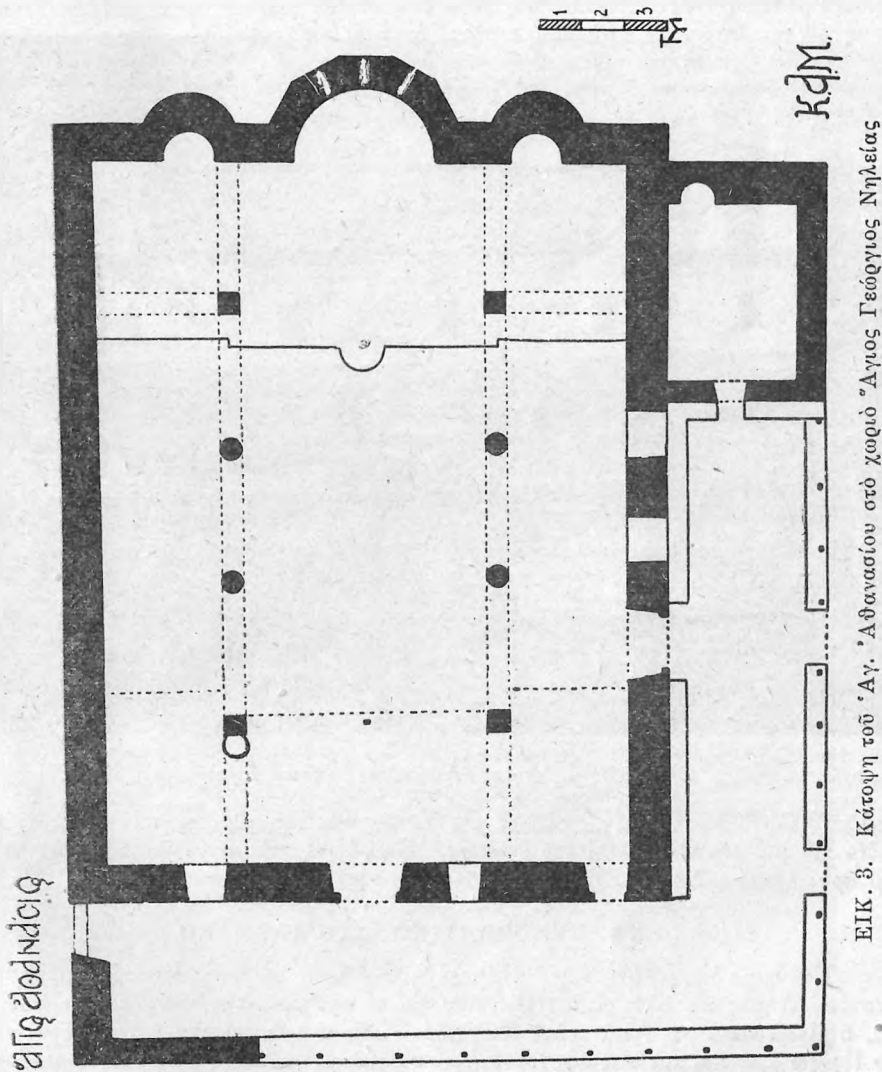
ΕΙΚ. 2. Ὁ μαστρο - Δῆμος (ἀνάγλυφο)

και στο ἀριστερὸ ἀπὸ τὰ κλίτη. Ὑπάρχει και ἓνα ἀνέκδοτο πηλιορείτικο δημοτικὸ τραγούδι, πού περιγράφει μιὰ τρίκλιτη βασιλικὴ και καθορίζει τὴ θέση τῶν πιστῶν στὴν ἐκκλησία :

Μάστορα, πρωτομάστορα και πρώτε στους μαστόρους
 πούρθεσ ἀπὸ τὰ Γιάννενα νὰ χτίσεις ἐκκλησία
 κάν' την τρανή, κάν' την ψηλή, κάν' την στὰ δυὸ, στὰ τρία
 Ζερβὰ νὰ εἶν' ἡ Παναγιά με δλα τὰ κορίτσια
 δεξιὰ νὰ εἶναι ὁ Χριστὸς μ' δλα τὰ παλληκάρια
 στὴ μέση νάβαι ὁ Σταυρός, νὰ στέκουν οἱ Γερόντοι².

Ἐξωτερικά ἔχουν ὑπόστεγο εἴτε ξύλινο πλακοσκέπαστο ("Αγ. Κυριακὴ Ζαγοράς) εἴτε με κολῶνες χτιστὲς ("Αγ. Ἀνάργυροι Πορταριάς), εἴτε με κολῶνες μαρμάρινες ("Αγ. Γεώργιος στο χωριὸ Ἅγιος Γεώργιος Νηλείας). Τὸ ὑπόστεγο περιβάλλει τὴν ἐκκλησία εἴτε ἀπὸ τὲς δύο πλευρές, δυτικὴ και νότια (Παναγία Μακρυνίτσας) εἴτε και στὴ βορεινὴ ("Ἁγία Μαρίνα Κισσοῦ) και καταλήγει τὲς περισσότερες φορές ἀνατολικά σὲ παρεκκλήσια. Στὴν ἀνατολικὴ πλευρὰ ἔχουν τρεῖς συνήθως κόγχες, με τὴ μεσαία μεγαλύτερη. Ἐξωτερικά οἱ κόγχες ἔχουν πολλὲς φορές χαμηλὰ διακοσμητικὰ ἀνάγλυφα ("Αγ. Νικόλαος Πορταριάς). Ἡ τοιχοποιία τους εἶναι εἴτε ἀπλὴ πέτρινη ἀσοδιάτιστη, ἢ, πιδὸ σπάνια σοδατισμένη (Γενέσιο Θεοτόκου Λαύκου) ἢ ἰσοδομικὴ ἀρμολογημένη ("Αγ. Παρασκευὴ Ζαγοράς).

Μονόκλιτες Βασιλικές με θόλο. Είναι είτε μικρά ξωκκλήσια (Ἁγία Τριάδα στή θέση Πάλιτσι), είτε καθολικά μοναστηριῶν (Παναγία Λαμπινοῦς), είτε κεντρικές ἐκκλησίες χωριῶν (Ἁγ. Ἰωάννης Νιάου). Ὅλες ἔχουν θόλο πού εἴτε κρύβεται ἀπό τήν κλίση τῆς σκεπῆς, πού φουσκώνει ἐλαφρᾶ στήν κορυφή τοῦ θόλου (Παναγία Λαμπινοῦς), εἴτε προβάλλει σάν ἐντονο φούσκωμα τῆς πλακόστρωτης στέγης σέ σχῆμα μισοῦ λεμονιοῦ (Ἐκκλησία Σταυροῦ Ἀνεμούτσας), εἴτε ξεχωρίζει σάν πολυεδρικός χαμηλός τροῦλος (Ἁγ. Ἀθανάσιος Λαύκου). Ὁ ἀνοιχτός τους ἐξωνάρ-



θηκας εἶναι, εἴτε χτιστός, καί τότε εἶναι μόνο στή δυτική πλευρά (Ἁγ. Ἀθανάσιος Λαύκου), εἴτε ξύλινος πλακοσκέπαστος καί τότε μπορεῖ νά προεκτείνεται καί στή νότια πλευρά (Λαμπινοῦς). Ἐχουν ἀνατολικά τρεῖς κόγχες, ἐκτός ἀπό τὰ μικρά ξωκκλήσια, πού ἔχουν μία (Θεοτόκος στή θέση Μούζιες Λαύκου). Ἡ τοιχοποιία εἶναι εἴτε κοινή πέτρινη εἴτε ἰσοδομική ἀρμολογημένη.

Τὰ δάπεδα τῶν ἐκκλησιῶν ὄλων τῶν τύπων εἶναι πλακόστρωτα κι ἔχουν μερικές φορὲς ἀπλά διακοσμητικά πού σχηματίζονται ἀπό πελεκημένες πέτρες με ἀρ-

μούς από στρογγυλεμένα βότσαλα, ποταμίσια ή θαλασσινά (Θεοτόκος Μουρσειού). Δυστυχώς πολλά από τα δάπεδα αυτά έχουν αντικατασταθεί αργότερα από τσιμεντένια βιομηχανικά πλακάκια.

Εντελώς ιδιαίτερον τύπο παρουσιάζει ή εκκλησία του μοναστηριού του "Αγίου Λαυρέντι, τρίκοχη βασιλική με ψηλοτόμπανο τρούλο, και τρίπλευρες κόγχες. Λεπτομερή της περιγραφή δημοσίευσε ο αρχαιολόγος Νικ. Γιαννόπουλος³.

Η σύντομη αυτή περιγραφή των τριών βασικών τύπων των εκκλησιών του



ΕΙΚ. 4. "Άγιος Άθανάσιος (νότια όψη)

Πηλίου τους δυο τελευταίους αιώνες της τουρκοκρατίας, αφήνει πάντα άνοιχτό το πεδίο για μια ειδική μελέτη του θέματος. Έδώ έγινε για να τοποθετηθεί το έργο του αρχιτέκτονα Δήμου Ζηπανιώτη.

ΕΝΑ ΣΥΜΦΩΝΗΤΙΚΟ ΣΧΟΛΙΑΣΜΕΝΟ

Πολύτιμο ντοκουμέντο για τη μελέτη των έργων με τους όποιους εργάστηκε ο μαστρο - Δήμος και όλοι οι αρχιτέκτονες και οι μαστόροι της εποχής του στο Πήλιο, δημοσίευσε ο κ. Άπόστολος Κωνσταντινίδης στο δυσεύρετο διβλίο του «τά έν τῷ Πηλίῳ όρει παλαιά και σύγχρονα χριστιανικά μνημεία»⁴. Το ντοκουμέντο αυτό είναι το συμφωνητικό που ύπογράφηκε στη Ζαγορά στις 21 Φεβρουαρίου 1803 μεταξύ του μαστρο - Δήμου και των επιτρόπων της εκκλησίας της Άγίας Παρασκευής. Δημοσιεύεται σήμερα για πρώτη φορά σε φωτοτυπιογραφία (είκ. 1). Συνδυασμένο με το εξοδολόγιο της εκκλησίας, με τις πέτρινες επιγραφές, με άλλους λογαριασμούς οικοδομικών εργασιών και με διάφορα άλλα στοιχεία, φωτίζει τους έρους με τους όποιους εργάζονταν οι μαστόροι της εποχής αυτής. Το κείμενο του συμφωνητικού, διορθωμένο από λίγα μικρά παραναγνώσματα της αρχικής του δημοσίευσης, είναι το έξης :

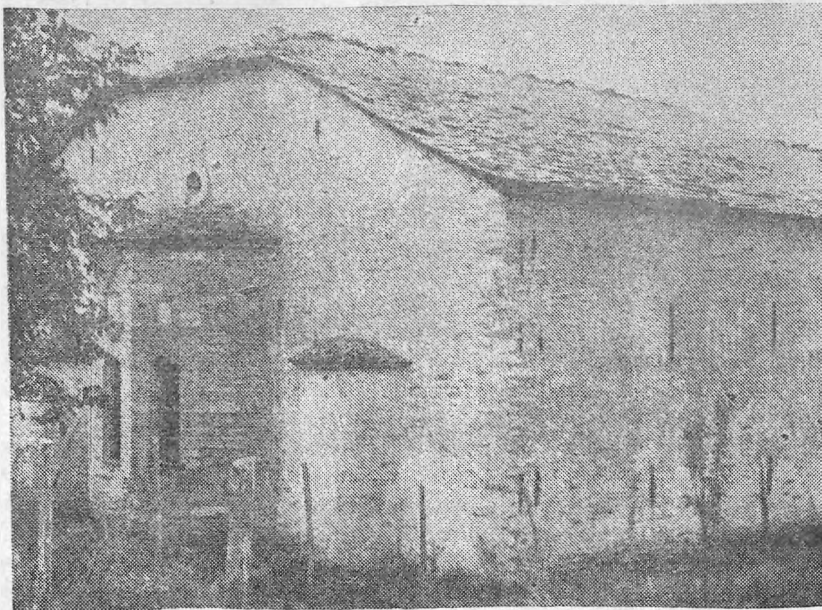
»διὰ τοῦ παρόντος γράμματος φανερώνομεν ἡμεῖς οἱ κάτωθεν ζουπανιώτες/δτι ἐσυμφωνήσα ἐγὼ ὁ μαστροδήμος μὲ τοῦ ἐνορίτας τοῦ μαχαλᾶ ἁγίας πα/ρασκευῆς νὰ φτειάσω τὴν ἐκκλησίαν τοὺς ἁγίαν παρασκευὴν μερο/κάματο τὸν ἄνθρωπον πρὸς γρ' : 35 : τριανταπέντε τὴν ἡμέραν, τὸ δὲ/μουλᾶρι πρὸς γρ' : 25 : εἰκοσιπέντε τὴν ἡμέραν, μὲ αὐτὴν τὴν τιμὴν ἐκα/βουλαρήσαμεν νὰ μὴν πάρωμεν ἄλλο τίποτε διὰ γε-μελίκι, οὔτε μαν/δηλώματα, οὔτε θεμελιάτικα, μόνον νὰ μᾶς δίδουν ἀπὸ μίαν ὀκά/ράκην τὴν ἡμέραν, νὰ μᾶς κάμωσι καὶ δύο ζειαφέτια, καὶ ὄχι ἄλλο/ἀπὸ αὐτὰ ὡς ἄνωθεν ἐγράψαμεν, πρὸς τούτοις καὶ τὰ μουλᾶριά μας θταν/δὲν ἔχει χρεῖαν ἢ ἐκκλη-σία νὰ δουλεύουν, νὰ κάθωνται, καὶ ἀπὸ τὰ/ἐντόπια μουλᾶρια ἂν πηγαίνουν νὰ βοη-θοῦν χάριν εὐλαθείας, νὰ μὴν ἐμ/ποδίζωνται ἀπὸ ἡμᾶς τοὺς μαστόρους, καὶ νὰ ἀρ-χῆσωμε τὴν δουλείαν εἰς τὰς/δεκαπέντε τοῦ ἀπριλλίου. ὅθεν ἔγινε τὸ παρὸν εἰς δύο, καὶ βαστά/τὸ κάθε μέρος τὸ ἓνα, διὰ μανδηλώματα νὰ μᾶς δίδουν γρ' : 25./καὶ ὄχι ἄλλο τίποτε ἀπὸ τὰ ἄνωθεν σημειωθέντα καὶ ἔστω εἰς ἐνδειξιν :

1803 Φεβρουαρίου : 21

- » ἐγὼ ὁ μαστροδήμος δεδαιώνω
- » ἀναγνώστης σακελλαρίου μάρτυς
- » Νικόλαος Ἰωάννου κασσαβ : μάρτυς
- » δημήτρης γιοργοδόπουλος μάρτης
- » νικόλαος παναγιώτου : γκίκα μαρτυρῶ.
- »
- »

Πρέπει νὰ σχολιάζουμε μερικὰ σημεῖα αὐτοῦ τοῦ συμφωνητικοῦ :

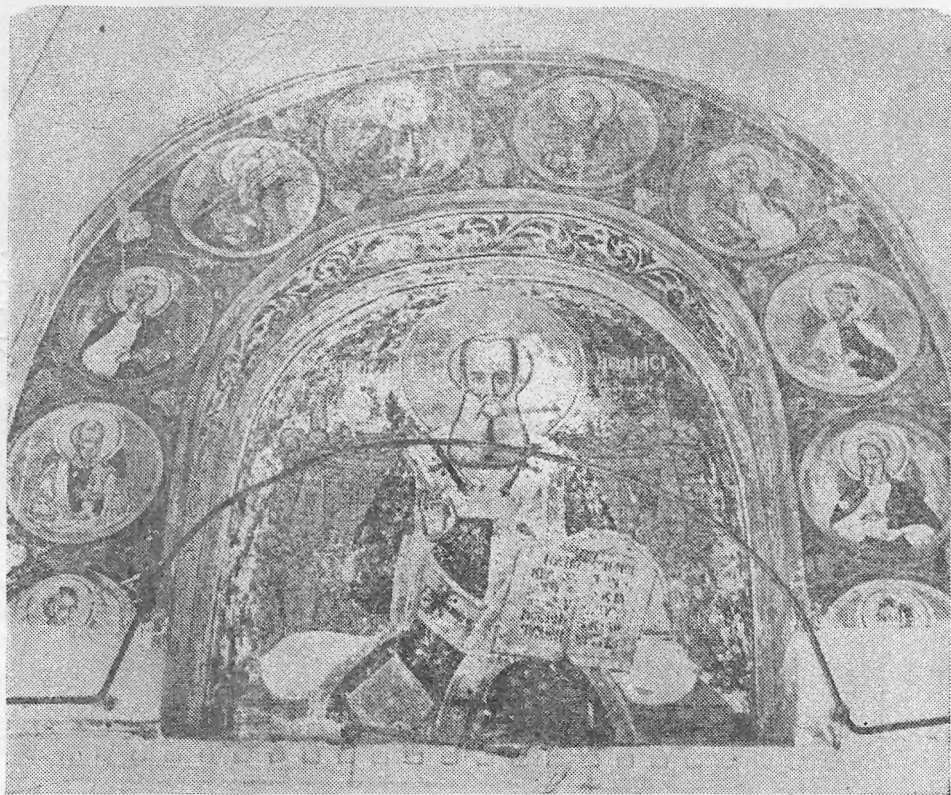
«Φανερώνομεν ἡμεῖς οἱ κάτωθεν ζουπανιώτες»: Ζουπανιώτες, δηλαδή ἡπειρώτες εἶναι οἱ τεχνίτες ποὺ ἀναλαβαίνουν τὸ χτίσιμο τῆς ἐκ-κλησίας. Σημειώσαμε σὲ πολλές περιπτώσεις τὴ συμβολὴ τῶν τεχνιτῶν τῆς Ἠπεί-ρου στὴν ἀνάπτυξη τῆς λαϊκῆς τέχνης τοῦ Πηλίου. Πολυάριθμοι εἶναι καὶ οἱ ἀρχι-



ΕΙΚ. 5. "Ἅγιος Ἀθανάσιος"(νοτιοανατολικὴ γωνία)

τέκτονες και οί χτίστες πού δουλεύουν στο Πήλιο. Ζουπανιώτες είναι και οί μαστόροι πού έχτισαν στα 1766 τήν ἐκκλησία τοῦ Ἁγίου Ἀθανασίου στή Δράκια, ὅπως και πάμπολα σπίτια, γιοφύρια, ἐκκλησίες και θρύσες. Οί Ζουπανιώτες τεχνίτες ἐρχονται σέ κομπανίες μ' ἕναν ἀρχιμάστορα. Ἔχουν, ἀκόμα και σήμερα, μιὰ συνθηματική γλώσσα γιά νά συνεννοοῦνται χωρίς νά τοὺς καταλαβαίνουν οί ἄλλοι. Π.χ. γιά νά εἰδοποιήσουν ἕναν χτίστη πού ξεχάστηκε και δὲν ἐνοιωσε πὼς ἦρθε ὁ ἀφέντης τοῦ σπιτιοῦ, τοῦ λένε: «Ἄι, μὴ ξιφλιάζ'ς, ξέσυρ: ὁ μ'χός». Γιά νά παραπονεθοῦν γιά τήν καθυστέρηση τῆς πληρωμῆς τοὺς λένε: «Δὲ φ'σάει τσάταλου». Γι' αὐτὸ και οί Πηλιορεῖτες, ὅταν θέλουν νά ποῦν πὼς ἕνας μιλάει ἀκατάληπτα λένε: Αὐτὸς μιλάει ζουπανιώτικα».

Ἀργότερα βγαίνουν και ντόπιοι ἀρχιτέκτονες, ὅπως ὁ μαστρο - Γιώργος ἀπὸ τὴ Δράκια, πού έχτισε τὰ κελλιά τῆς Παναγίας στὸ νησάκι τοῦ Τρικεριοῦ, οί ἀδελφοί Γ. και Π. Κοσμῆδες ἀπὸ τίς Μηλιές πού έχτισαν στα 1865 τὴ Σχολή τῆς Βυτίτσας μαζί μὲ τὸν Ζ. Γεράση, και ἄλλοι. «Ὅτι ἐσυμφωνησά ἐγὼ ὁ μα-



ΕΙΚ. 6. Ὁ Ἅγιος Ἀθανάσιος (τοιχογραφία)

στροδῆμος»: Ἀπὸ τὴ φράση αὐτὴ φαίνεται πὼς ὁ ἀρχιτέκτονας ἐπρωσωπεῖ τὸ συνεργεῖο, διαπραγματεύεται και συνάπτει συμφωνίες γιά λογαριασμὸ ὄλων. «Μὲ τοὺς ἐνορίτας τοῦ μαχαλαῖ ἁγίας Παρασκευῆς»: Μαχαλαῖ = τούρκικα: συνοικία. Ἔβρουμε πὼς πολλὲς συνοικίες τῶν χωριῶν ἐπαιρναν τὸ ὄνομά τοὺς ἀπὸ τὴν ἐκκλησία τοὺς. Ὁ μαστρο - Δῆμος δὲν πρωτοχτίζει τὴν Ἁγία Παρασκευὴ ἀλλὰ τὴν ξαναχτίζει στὴν ἴδια θέση. Ἄλλωστε τὸ ἐξοδολόγιο τῆς ἐκκλησίας ἀρχίζει ἀπὸ τὰ 1740, δηλαδὴ ἐξηντατρία χρόνια πρὶν τὴν ξαναχτίζει ὁ μαστρο - Δῆμος μὲ τοὺς μαστόρους του. «μεροκάματα πρὸς γρόσια 35

τὴ ν ἡ μ ἔ ρ α» : Ἡ πληρωμὴ δὲ γίνονταν ξεκοπὴς ἀλλὰ μὲ τὸ μεροκάματο, μὲ τὰ ὑλικά τοῦ ἐργοδότη. Πόσοι ἦταν οἱ μαστόροι τῆς κομπανίας; Στὸ ἐξοδολόγιο τῆς ἐκκλησίας σημειώνονται τὰ ἑξῆς :

«ἀπὸ δεκατρίσιν ἀπριλίου εὓς δεκάξι αὐγούστου οὖου φέγγανε ἡ μαστορι εστισαν τὰ μεροκάματα

3.478 : πρὸς π. 35 τοὺς μαστόρους ἔστισαν 3.043.10».

Δηλαδή γιὰ 80 περίπου μέρες πραγματοποιοῦν καὶ πληρώνονται 3.478 μεροκάματα. Συνεπῶς ἡ κομπανία πρέπει νὰ ἀποτελεῖται ἀπὸ 43—45 μαστόρους. Εἶναι

χαρακτηριστικὸ πὼς οὔτε στὸ συμφωνητικὸ, οὔτε στὸ ἐξοδολόγιο τῆς ἐκκλησίας ἀναφέρεται ἰδιαίτερη ἀμοιβὴ τοῦ ἀρχιτέκτονα. Αὐτὸς εἰσέπραττε ὅλο τὸ ποσό, πλήρωνε τίς τροφές καὶ ὀρισμένα ἄλλα κοινὰ ἐξόδα καὶ ἔδινε στὸν καθένα τὸ μεροκάματό του, ἀρκετὰ χαμηλότερο ἀπὸ αὐτὸ πού εἰσέπραττε. Ἄλλωστε δὲν ἀμείβονταν ὅλοι τὸ ἴδιο, ἀλλὰ ἀνάλογα μὲ τὴν ἀξιοσύνη τους καὶ τὸ χρόνο προὔπηρεσίας τους.

Ἄλλες φορὲς ἡ συμφωνία γίνονταν μὲ παροχὴ φαγητοῦ, κυρίως στὸ χτίσιμο ἰδιωτικῶν σπιτιῶν. Τότε τὸ μεροκάματο ἦταν χαμηλότερο. Ὁ ἐπιστάτης στὸ χτίσιμο τοῦ σπιτιοῦ τοῦ Δ. Ἀθανασάκη στὴ Δράκια, δίνει στὸν ἰδιοκτήτη σημεῖωμα τῶν ἐξόδων :

«Ἰδοὺ συμφερονὸν τὰ ὅσα ἐξόδα ἔχο εἰς ἀργατέσ κέ λυπα αλα

εἰς Μεροκάματα τοὺς Μαστόρους ἔχον εὓς συμφερον/Μεροκαματα 20/τόν 25 τὸν Ἰ. μεράν Γρ (500, συμπληρώνει μὲ μολύβι ὁ ἰδιοκτήτης)

διὰ θροφὴ τοῦ Μάστορους Γρ. 243»

Τὸ χτίσιμο τοῦ σπιτιοῦ κράτησε 60 ἐργάσιμες μέρες γιὰ τὸ ἴδιο χαρτὶ σημειώνεται ὁ ἰδιοκτήτης 60 ἡμερομίσθια τοῦ ἐπιστάτη πρὸς 36 γρόσια. «Τὸ δὲ μ ο υ λ ἄ ρ ι π ρ ὸ ς ἡ ρ ὸ ς ι α εἰ κ ο σ ι π ἔ ν τ ε :» Γιὰ τὴ μεταφορὰ τῶν ὑλικῶν χρησιμοποιοῦσαν οἱ κομπανίες τῶν μαστόρων δικὰ τους μολάρια. Στὸ ἐξοδολόγιο τῆς ἐκκλησίας ἀναγράφεται :

«1911 μεροκάματα πρὸς 25 : 1.194.15».

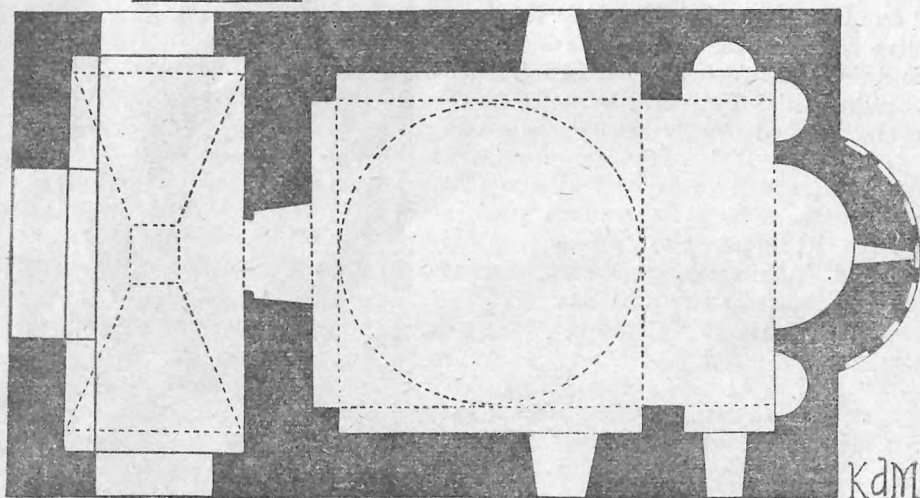
Δηλαδή γιὰ 80 περίπου ἐργάσιμες ἡμέρες πραγματοποιοῦνται 1911 μεροκάματα τῶν μολαριῶν, πού πρέπει νὰ εἶναι γύρω στὰ 25, ἀφοῦ—ἄλλωστε—σημειώνεται στὸ συμφωνητικὸ πὼς «τὰ μ ο υ λ ἄ ρ ι α μ α ς ὄ τ α ν δ ἔ ν ἔ χ ρ εἰ χ ρ εἰ ἄ ν ἡ ἔ κ λ η σῖ α ν ἄ ὀ ο υ λ ε ὑ ο υ ν, ν ἄ κ ἄ θ ω ν τ αἰ κ αἰ ἄ π ὸ τ ἄ ἔ ν τ ὀ π ι α μ ο υ λ ἄ ρ ι α ἄ ν π η γ ἄ λ ν ο υ ν ν ἄ ὀ η θ ο ὖ ν χ ἄ ρ ι ν ε ὑ λ α β εἰ α ς, ν ἄ μ ἡ ν ἔ μ π ο δ ἰ ζ ῶ ν τ αἰ ἄ π ὸ ἡ μ ἄ ς τ ο ὖ ς μ α σ σ τ ὄ ρ ο υ ς» : Αὐτὸ σημαίνει πὼς δὲν ἐπιτρέπονταν ἡ μίσθωση ντόπιων μολαριῶν γιὰ τίς μεταφορὲς οἰκοδομικῶν ὑλικῶν, ἀλλὰ μόνον ἡ δωρεὰν παροχὴ ὑπηρεσιῶν, «χάριν εὐλαβείας» τῶν ἰδιοκτητῶν τους. Τὰ μολάρια τῆς κομπανίας ἐβόσκαν σὲ κοινοτικὰ λιθάδια καὶ γιὰ δικαίωμα βοσκῆς ὑποχρεώνονταν οἱ μαστόροι νὰ χτίζουσαν ὀρισμένους μήκους καλντερίμια τοῦ χωριοῦ, ἀνάλογα μὲ τὸν ἀριθμὸ τῶν μολαριῶν καὶ τίς μέρες παραμονῆς τους. «ν ἄ μ ἡ ν π ἄ ρ ω μ ε ἄ λ λ ο τ ἰ π ο τ ε γι ἄ γ ε μ ε λ ἰ κ ι» : Δηλαδή γιὰ



ΕΙΚ. 7. Βασίλ. Γρεβενίτη καὶ Μαργαρίτη Μακριντζιώτη : Ὁ Ἅγιος Ἰωάννης

διατροφή τους. «οὐτε μανδηλώματα»: Ὄταν τελείωνε τὸ χτίσιμο καὶ ἐμπαιναν τὰ ζευκτὰ τῆς σκεπῆς, τοποθετοῦσαν στὴν κορυφὴ τῆς στέγης ἕναν πρόχειρο ξύλινο σταυρὸ στολισμένον μὲ ἕνα στεφάνι ἢ ἕνα μπουκέτο λουλουδιῶν. Ἐπάνω στὸ σταυρὸ αὐτὸ τὸ κορίτσι τοῦ σπιτιοῦ ἢ, ἂν δὲν ὑπῆρχε κορίτσι, ἢ κυρὰ τοῦ κρεμοῦσε μαντήλια, πουκάμισα ἢ ἄλλα εἶδη. Ὄταν ὑπῆρχε πρόσφατο πένθος τοῦ ἰδιοκτῆτη ἢ ἐχτιζαν δημόσιο κτίριο (ὅπως στὴν περίπτωσή μας) δίνονταν τὸ ἀντίτιμό τους σὲ χρῆμα. Τὰ μαντηλώματα ἦταν ἐθιμικὸ δικαίωμα τῶν μαστόρων. Σὸς συμφωνητικὸ φαίνεται πὼς παραιτοῦνται ἀπὸ τὸ δικαίωμά τους αὐτό, στὸ τέλος ὅμως, ἀφοῦ μπεῖ

ἄγιος ἁθανάσιος λαύκου
κάτοψη



ΕΙΚ. 8. Ἅγιος Ἀθανάσιος Λαύκου (κάτοψη)

καὶ ἡ τελειωτικὴ φράση «ὁθεν ἐγενεν τὸ παρὸν εἰς δύο καὶ βαστᾶ τὸ κάθε μέρος τὸ ἕνα»: μετανοιώνουν καὶ προσθέτουν: «διὰ μανδηλώματα νὰ μᾶς δίδουν γρ' 25»: Τὸ πρὸς αὐτὸ ἀναγράφεται καὶ στὸ ἐξοδολόγιο τῆς ἐκκλησίας: «μανδηλώματα τοὺς μαστόρους 0025». Δέχονται νὰ μὴν πάρουν «οὐτε θεμελιάτικα»: Στὴ θεμελίωση τῶν σπιτιῶν ἢ τῶν γεφυριῶν ἐσφαζαν ἕνα ζῶο (ἄρνι ἢ κόκορα). Ἀφοῦ χύνονταν στὰ θεμέλια τὸ αἷμα, τὸ σφαγμένο ζῶο τὸ ἐπαιρναν οἱ μαστοροί. Συναφῆς μὲ τὸ ἔθιμο αὐτὸ εἶναι καὶ ἡ παράδοση τοῦ γεφυριοῦ τῆς Ἄρτας, ὅπου ἔπρεπε νὰ χτισθεῖ στὰ θεμέλια καὶ ἡ γυναίκα τοῦ ἀρχιμάστορα, γιὰ νὰ στεριώσουν. Ἐπίσης οἱ ἰδιοκτῆτες, καθὼς καὶ γυνστοὶ καὶ γειτόνοι ἐριχναν στὰ θεμέλια νομίσματα, ποὺ τὰ μάζευαν οἱ μαστοροί, ἀφήνοντας μόνο ἕνα-δύο ποὺ σκεπάζονταν ἀπὸ τὸ χτίσιμο «γιὰ τὸ γούρι». «μόνον νὰ μᾶς δίδουν ἀπὸ μίαν ὀκτάρων τὴν ἡμέραν, νὰ μᾶς κάμωσι καὶ δύο ζεϊαφέτια»: Ζεϊαφέτια=γεύματα. Ἀκόμα καὶ σήμερα στὸ Πήλιο οἱ μαστοροὶ ἀπαιτοῦν ἀπὸ τοὺς ἰδιοκτῆτες τῶν σπιτιῶν καθημερινὰ μιὰ ποσότητα οὔζου ἢ τσίπουρου. «Νικόλαος Ἰωάννου Κασσαβί: μάρτυς»: Ὁ Νικόλαος Κασσαβέτης φαίνεται πὼς ἔχει συντάξει καὶ τὸ συμφωνητικὸ. Ὑπῆρξε συμμαθητῆς τοῦ Ρήγα Φεραίου, κατὰ τὴ μαρτυρία τοῦ Χρ. Περραιβοῦ⁵. Τὴν πληροφορία αὐτὴ ἐπιβεβαιώνει ὁ Φίλιππος Ἰωάννου σὲ γράμμα του πρὸς τὸν Ν. Μάγνη μὲ χρονολογία 16 Δεκεμβρίου 1859. Ὁ Φίλιππος Ἰωάννου σημειώνει, ἀκόμα, στὸ ἴδιο γράμμα, πὼς «ὁ Νικόλαος Κασσαβέτης ἐδίδαξε πολλὰ ἔτη καὶ μὲ πολὺν κόπον ἐν τῷ ἑλληνικῷ τῆς Ζηγορᾶς σχολείῳ, ἀλλ' οὐχὶ συνεχῶς· διότι ὦν ὑγείας ἀκροσφραλοῦς ἠναγκάζετο

πολλάκις νά παραιτηθεῖ»⁸. Ἡ σωστὴ σύνταξη καὶ οἱ ἀσήμαντες ἀνορθογραφίες τοῦ συμφωνητικοῦ πείθουν διὰ συντάκτης του εἶναι ὁ διδάσκαλος Ν. Κασσαδέτης, ἀφοῦ οἱ ἐπίτροποι τῆς ἐκκλησίας δὲν εἶναι πολὺ γραμματισμένοι, ὅπως φαίνεται ἀπὸ τὶς ἀνορθογραφίες καὶ τὴν κακὴν διατύπωση τοῦ ἐξοδολόγιου.

Στὶς δεκάξη Αὐγούστου 1803 παραδίδεται ἡ ἐκκλησία, χτισμένη ἀπὸ τὸ μαστρο - Δῆμο καὶ τοὺς μαστόρους του. Ἡ ἐργασία τους περιορίζεται μόνον στὸ γυαλί. Τὰ σοβατίσματα, τὰ ξύλινα κουφώματα καὶ οἱ ἄλλες συμπληρωματικὲς ἐργασίες ἔγιναν ἀπὸ ἄλλους μαστόρους. Στὸ ἐξοδολόγιο τῆς Ἁγίας Παρασκευῆς σημειώνονται ἄλλα ἐξοδα «ἀπο δεκαξὶ αὐγούστου εἰς τρεῖς νοεμβρίου οὗ φέγαν κ ἀλι μαστορι».

Ἐνάντιον τῶν ἐξοδῶν αὐτῶν ἀναφέρονται καὶ τὰ ἐξῆς χαρακτηριστικὰ:

«του μαστρογιάνι τζιαμιτζὶ διὰ μπουκάματα ἰψου κη γυαλιὰ	153.10
ἡς: 20 φορτοματα ξιλα κεσανλδία κε ἀμου ἀγογι του λιανζικου	0005.05
τα ὡσα ἐξοδεύθισαν ἡς το δευτερον ἡς την πιζουλα γρ	253.35»

Γιὰ νά χτισθεῖ ἢ νά ἐπισκευασθεῖ μιὰ ἐκκλησία χρειάζονταν πρῶτα ἄδεια τοῦ Μητροπολίτη. Ἐνα βεράτι τοῦ Ἀχμέτ τοῦ Α', τοῦ βγήκε τὸν Ἰανουάριον τοῦ 1604 καὶ καθορίζει τὰ προνόμια τῶν μητροπολιτῶν, γράφει στὸ τέταρτον ἄρθρον «Ἐὰς ἐν τῇ ἐπαρχίᾳ αὐτοῦ ἐκκλησίας καὶ μοναστήρια χωρὶς ἱεροῦ ὄρισμοῦ οὐδεὶς δύναται νά ἀπαλλοτριωθῆ ἀπὸ τῶν χειρῶν αὐτοῦ, καὶ ἀνευ ἄδειας αὐτοῦ οὐδεὶς δύναται νά ἐπισκευάζῃ ἢ ἀνεγείρῃ ἐπὶ τῶν αὐτῶν θεμελιῶν ἢ ἐμποδίζῃ αὐτά». Ἄδεια ἀπὸ τὶς τουρκικὰς ἀρχὰς ἀπαιτοῦνταν μόνον γιὰ τὰ Χάσια (Πορταριά, Κατηχώρι, Μηλιές, Τσαγγαράδα, Ζαγορά κ.ἄ.), ἐνῶ τὰ θακούφια (Μακρυνίτσα, Δράκια, Ἀργαλαστή κ.ἄ.) «κτιζοὺς ἐκκλησίαις ὅταν θέλουν» ὅπως ἀναφέρουν ὁ Κωσταντῆς καὶ ὁ Φιλιππίδης στὴ Νεωτερικὴ Γεωγραφία τους.⁹ Τὸ προνόμιον αὐτὸ καταργήθηκε στὰ 1796 ἐξ αἰτίας μερικῶν «συμβάντων» στὸ χτίσιμο τοῦ Ἁγ. Ἰωάννη Μακρυνίτσας. Γι' αὐτὸ,

ἄγιος ἀθανάσιος λαύκου
τομή στο μήκος



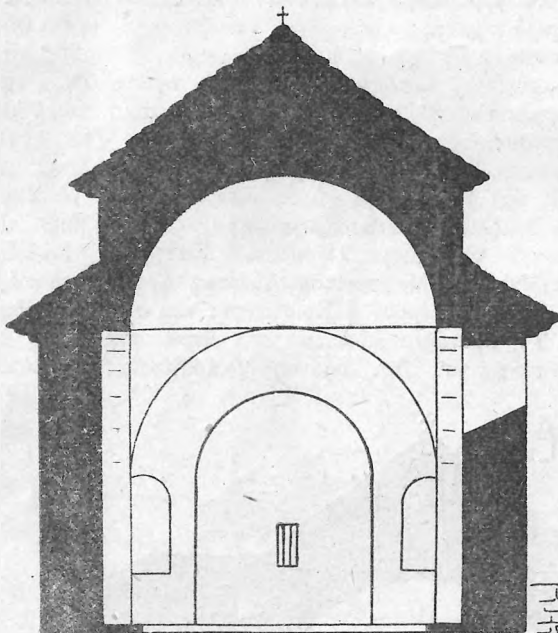
ΕΙΚ. 9. Ἅγιος Ἀθανάσιος Λαύκου (τομή στο μήκος)

στὰ 1800, οἱ κάτοικοι τοῦ Ἁγίου Λαυρεντίου πήραν ρητὴν ἄδεια ἀπὸ τὴν Τουρκικὴν Κυβέρνηση γιὰ νά χτίσουν τὴν ἐκκλησίαν τοῦ Ἁγίου Ἀποστόλου τοῦ Νέου, καὶ ἐπειδὴ δὲν εἶχαν ἔτοιμες πλάκες γιὰ νά σκεπάσουν τὴν ἐκκλησίαν μέσα στὴν προθεσμίαν, ἀναγκάστηκαν νά βγάλουν ἀπὸ τὰ σπίτια τους.⁹

Οι ἐκκλησίες χτίζονταν μὲ ἐξοδα τῶν ἐνοριτῶν ἢ μὲ δωρεὰς καὶ τότε ἔμπαινε σὲ πέτρινη ἢ γραπτὴ ἐπιγραφή τὸ ὄνομα τῶν κτητόρων ("Αἴ. Ἀθανάσιος Ἁγίου Γεωργίου Νηλείας κ.τ.λ.).

ΔΗΜΟΣ ΖΗΠΑΝΙΩΤΗΣ

Οἱ βιογραφικὲς πληροφορίες γιὰ τὸ μαστρο - Δῆμο Ζηπανιώτη εἶναι λειψές. Ἀπὸ τὰ στοιχεῖα ποὺ προσφέρει τὸ συμφωνητικὸ καὶ μερικὲς ἐπιγραφές μποροῦμε νὰ τὴ σκιαγραφήσουμε κάπως. Πρῶτα - πρῶτα τὸ ἐπίθετό του δείχνει τὴν καταγωγὴ του. Εἶναι ἡπειρώτης. Ζουπανιώτες ἢ Ζαπανιώτες ἢ Ζηπανιώτες λέγονταν στὸ Πήλιο ὄχι μόνον ὅσοι κατάγονταν ἀπὸ τὸ Ζαπάνι ἀλλὰ ἔλοι οἱ ἡπειρώτες, ὅπως ἔξω



ΕΙΚ. 10. Ἅγιος Ἀθανάσιος Λαύκου (τομὴ στὸ πλάτος)

ἀπὸ τὸ Πήλιο ἔλοι οἱ πηλιοροεῖτες λέγονταν Ζαγοριανοί. Προτίμησα τὸν τύπο Ζηπανιώτης γιατί ἐμφανίζεται συχνότερα στίς ἐπιγραφές τῶν ἐκκλησιῶν ποὺ ἔχτισε καὶ γιὰ νὰ μὴ γίνεταί σύγχυση μὲ τὸ συντοπίτη του καὶ συνεργάτη του γλύπτη Μίλιο Ζουπανιοπόλτη. Ἐργάσθηκε στὸ Πήλιο δέκα χρόνια περίπου. Πήγαινε πρῶτα μόνος του, ἔκλεινε συμφωνίες κι ὕστερα ἔπαιρνε καὶ τοὺς μαστόρους του. Τὸ συμβόλαιο μὲ τοὺς ἐνορίτες τῆς Ἁγίας Παρασκευῆς ὑπογράφηκε στίς 21 Φεβρουαρίου καὶ ἡ ἐργασία ἄρχισε στίς 13 Ἀπριλίου 1803, ἴσως γιὰ τὸ μεταξὺ θὰ ἔπρεπε νὰ τελειώσε,

ἄλλες ὑποχρεώσεις ποὺ εἶχε ἀναλάβει. Μαζὶ μὲ τοὺς μαστόρους του ἔχει καὶ τὸ συντοπίτη του γλύπτη Μίλιο ποὺ σκαλίζει τίς ἐπιγραφές, τὰ ὑπέρθυρα καὶ ἄλλα γλυπτὰ κοσμήματα, καθὼς καὶ τίς μορφές διαφόρων ἁγίων σὲ χαμηλὸ ἀνάγλυφο. Πιθανότατα ὁ ἴδιος γλύπτης σκάλισε σὲ ἀνάγλυφο καὶ τὴ μορφή τοῦ μαστρο - Δῆμου στὴν κόγχη τοῦ ἱεροῦ τῆς Ἁγίας Παρασκευῆς (Εἰκ. 2). Τὸ ἀνάγλυφο αὐτὸ παριστάνει τὸ μαστρο - Δῆμο σὰν ἓνα νέο σχετικῶς ἄντρα μὲ παχὺ καγκελωτὸ μoustάκι καὶ μὲ τὸ χαρακτηριστικὸ πλακαρὸ ἡπειρωτικὸ κεφάλι. Τὸ πλατὺ του σαγόνι τοῦ δίνει ἔκφραση θεληματικῆ. Τὸ ἴδιο θεληματικὴ ἔκφραση ἔχει καὶ τὸ στόμα του. Ἀντίθετα μὲ τὸ σύνολο σχεδὸν τῶν γλυπτῶν ἔργων τῆς ἐποχῆς του, ποὺ παριστάνουν συγκεκριμένα ἄτομα, ἐδῶ ὑπάρχει φανερὴ ἢ πρόθεση τοῦ καλλιτέχνη ν' ἀποδώσει ἀτομικὰ χαρακτηριστικὰ.

Πρῶτη παραγγελία παίρνει ἀπὸ τὸ Γεώργιο Ἀναγνώστη καὶ τοὺς δύο γιούς του Νικόλαο καὶ Ἰωάννη νὰ χτίσει τὴν ἐκκλησία τοῦ Ἁγίου Ἀθανασίου στὸ χωριὸ Ἅγιος Γεώργιος Νηλείας. Ὑστερα γνωρίζεται μὲ τὸν πρῶτο ἀρματωλὸ τοῦ Πηλίου, τὸν καπετὰν Στέργιο Μπασδέκη. ποὺ τοῦ ἀναθέτει τὸ χτίσιμο ἢ τὸ ξαναχτίσιμο διαφόρων ἐκκλησιῶν, ὅπως θὰ δοῦμε, μὲ λεπτομέρειες, στὴν περιγραφή τῶν ἔργων του. Μία παράδοση, ποὺ ὑπάρχει ἀκόμα στὸ χωριὸ Λαῦκος, λέει πὼς ὁ ἀρχιτέκτονας

πού έχτισε τὸν Ἅγιον Ἀθανάσιο Λαύκου (δηλαδή ὁ μαστρο - Δῆμος) ἀποκεφαλίστηκε ἀπὸ τὸν καπετὰν Στέργιο Μπασδέκη πού τὸν ἔπιασε νὰ κλέβει στὸ χτίσιμο μιᾶς ἄλλης ἐκκλησίας πού τοῦ ἀνέθεσε. Δὲν ὑπάρχει τίποτα πού νὰ ἐπιβεβαιώνει ἢ νὰ διαψεύδει τὴν παράδοση αὐτή. Πάντως μιὰ τέτοια τιμωρία δὲν ἦταν ἀσυνήθιστη ἀπὸ τὸν καπετὰν Στέργιο. Ὑπάρχει, μάλιστα, στὸ μοναστήρι τῆς Λαμπινοῦς ἀνάγλυφο πού παριστάνει τὸν κτήτορα Στέργιο Μπασδέκη νὰ ἀποκεφαλίζει μιὰ γυναίκα.

Ὁ μαστρο - Δῆμος ἦταν περήφανος γιὰ τὴ δουλειά του, γι αὐτὸ πάντα στίς πέτρινες, μαζί μὲ τὸ ὄνομα τῶν κτητόρων ἢ ὄσων συντελέσανε στὴν κατασκευὴ τῆς ἐκκλησίας, σημειώνει καὶ τ' ὄνομά του, πράγμα πού δὲν γίνεται συχνὰ στὸ Πήλιο. Μερικὲς φορές οἱ κομπανίες τῶν μαστόρων δάξουν μιὰ ἐπιγραφή πού ἀναφέρει μόνο τὴν καταγωγή τους (Ἅγιος Ἀθανάσιος Δράκας: «1766 ΜΑΣΤΟΡΙ ΖΟΥΠΑ-NOTEΣ»).

Ἀρχοντικά δὲ φαίνεται νὰ ἔχτισε ὁ μαστρο - Δῆμος, εἰδικευμένος στὸ χτίσιμο ἐκκλησιῶν. Θὰ ἔβαζε κι ἐκεῖ τ' ὄνομά του σὲ ἐπιγραφή, ὅπως ἔκανε ὁ συντοπίτης του Κοσμάς στὸ σπίτι τοῦ Νυντίκα στὴν Ἄλλη Μεριά¹⁰. Ἐχτισε μόνο τὰ κελλιά τοῦ μοναστηριοῦ τῶν Ταξιαρχῶν, ἀνάμεσα Ζαγοράς καὶ Χορευτοῦ.

ΕΚΚΛΗΣΙΕΣ ΤΟΥ ΜΑΣΤΡΟ - ΔΗΜΟΥ

Ἅγιος Ἀθανάσιος (1795). Ἡ ἐκκλησία αὐτὴ βρίσκεται στὴν ἐπάνω συνοικία τοῦ χωριοῦ Ἅγιος Γεώργιος Νηλείας. Εἶναι τρίκλιτη βασιλική (Εἰκ. 3). Ἐξωτερικὰ τὰ τρία κλίτη σκεπάζονται ἀπὸ τὴ δέριχτη πλακοσκέπαστη στέγη (Εἰκ. 4). Τὸ χτίσιμό της εἶναι σχεδὸν ἰσοδομικὸ ἀρμολογημένο. Ἀπὸ τὴ δυτικὴ καὶ νότια πλευρὰ περιβάλλεται ἀπὸ ξύλινο πλακοσκέπαστο ὑπόστεγο, πού καταλήγει στὴν ἀνατολικὴ ἄκρη τῆς νότιας πλευρᾶς στὸ παρεκκλήσι τοῦ Ἁγίου Μοδέστου. Οἱ ξύλινες κολῶνες τοῦ ὑπόστεγου ἀκουμποῦν σὲ χαμηλὸ πεζούλι. Μόνο ἡ βορειοδυτικὴ γωνία τοῦ ὑπόστεγου κλείνεται ἀπὸ τοῖχο, πού ἀφήνει μιὰ βορεινὴ πόρτα. Στὸ νότιο τοῖχο ψηλά, πάνω ἀπὸ τὴ στέγη τοῦ ὑπόστεγου ἔχει πέντε σιδερόφρακτα παράθυρα. Ἄλλα δύο, καθὼς καὶ μιὰ πόρτα ὑπάρχουν κάτω ἀπὸ τὴ στέγη τοῦ ὑπόστεγου. Στὸ δυτικὸ τοῖχο, πάνω ἀπὸ τὴ στέγη τοῦ ὑπόστεγου ἔχει τρία παράθυρα, τὸ μεσαῖο

ἅγιος ἀθανάσιος
πρόσοψη



ΕΙΚ. 11. Ἅγιος Ἀθανάσιος Λαύκου (πρόσοψη)

ψηλότερα και τ' ἀκρινά χαμηλότερα. Κάτω ἀπὸ τὴ στέγη δύο πόρτες, μία στὸ κέντρο καὶ μία στενότερη δεξιὰ, καθὼς καὶ δύο σιδερόφραχτα παράθυρα. Ὁ βορεινὸς τοῖχος δὲν ἔχει κανένα ἀνοιγμα (Εἰκ. 5). Στὸν τοῖχο τοῦ ἱεροῦ ἔχει κόγχες. Ἡ μεσαία εἶναι μεγαλύτερη, πεντάπλευρη, μὲ τρία στενά σιδερόφραχτα παράθυρα στὶς



ΕΙΚ. 12. Ἅγιος Ἀθανάσιος Λαύκου (ἐπιγραφή)

τρεις κεντρικὲς πλευρὲς. Οἱ δύο ἀκρινὲς κόγχες εἶναι μικρότερες, ἡμικυκλικές, χωρὶς ἀνοιγμα. Καὶ οἱ τρεῖς κόγχες εἶναι πλακοσκέπαστες.

Πλούσιος εἶναι ὁ ἐξωτερικὸς διάκοσμος τῆς ἐκκλησίας. Πάνω ἀπὸ τὴν πόρτα τοῦ νότιου τοῖχου, μέτα σὲ ἀβαθὴ κόγχη εἶναι ζωγραφισμένος ὁ Ἅγιος Ἀθανάσιος. Γύρω, σὲ σχῆμα πέταλου, ζωγραφικὴ ζώνη μὲ τοὺς Δώδεκα Ἀπόστολους σὲ προτομὴ μέσα σὲ κύκλους, ποὺ τριγυρίζονται ἀπὸ κόσμημα (κλήμα). Ἐπειδὴ ἀργότερα ἢ πόρτα ἐγίνε ψηλότερη ἀπὸ τὴν ἀρχικὴ, ἔχουν κοπεῖ οἱ δύο ἀπόστολοι ποὺ βρίσκον-

ταν στις άκρες του πέταλου. (Εικ. 6) Πάνω από την πόρτα του παρεκκλησιού, μέσα σε άβαθη κόγχη, τοιχογραφία του "Αγίου Μόδεστου. Η εικόνα περιβάλλεται από άρατο πεταλόσχημο κόσμημα. Άξιόλογος είναι και ο γλυπτικός, έργο του γλύπτη Μίλιου. Περιγραφή του υπάρχει στο βιβλίο για το γλύπτη Μίλιο. Στο νότιο τοίχο



ΕΙΚ. 13. Μίλιου Ζουπανιοπολίτη: "Άγιος Άθανάσιος

χρωματισμένη ανάγλυφη έπιγραφή δίνει το ιστορικό του χτισίματος τής εκκλησίας. Τό φόντο τής έπιγραφής είναι μύρo, τά γράμματα και τά κοσμήματα πράσινα. Τά γράμματα και τά κοσμήματα είναι έξώγλυφα.

"Έτος 1795

ΑΥΓΟΥΣΤΟΥ Α

† ΙΔΟΥ ΝΑΟΣ ΕΚΤΙΣΤΕ ΕΚ ΒΑΘΩΝ ΜΕΓΑΣ / ΕΝ ΥΠΟΡΙΑ ΚΕΙΜΕΝΟΣ
ΠΗΛΙΟΥ ΟΡΟΥΣ / ΕΠΟΝΟΜΑΓΙ ΜΕΓΑΛΟΥ ΑΘΑΝΑΣΙΟΥ / ΑΡΧΙΕΡΑΤΕΥ-
ΟΝΤΟΣ Δ' ΑΘΑΝΑΣΙΟΥ / ΚΥΠΡΙΟΥ ΕΙΣ ΜΗΤΡΟΠΟΛΙΝ ΑΥΤΟΥ ΕΚΕΙ-
ΝΟΥ / ΟΤΟΙ ΜΕΝ ΕΙΣΙ ΚΥΤΤΟΡΕΣ ΤΟΥΔΕ ΤΟΥ ΤΟΥ / ΑΝΑΓΝΩΣΤΗΣ ΓΕΩΡ-

ΡΙΟΣ ΥΙΟΙ ΑΥΤΟΥ / ΔΥΩ, ΝΙΚΟΛΑΟΣ ΤΕ ΚΑΙ ΙΩΑΝΝΗΣ / ΚΑΙ ΟΙ ΛΟΙ-
 ΠΟΙ ΟΣΟΙ ΔΕ ΣΥΝΔΡΟΜΟΝΤΕΣ / ΛΟΓΩ, ΕΡΓΩ ΤΕ ΚΑΙ ΑΓΑΘΗ ΠΡΟΑΙΡΕ-
 ΣΕΙ / ΕΒΟΙΝΤΟ ΤΟΥΣ ΜΙΣΘΟΥΣ ΑΠΕΙΡΟΠΛΑΣΙΟΥΣ / ΠΑΡΑ ΘΕΟΥ ΤΟΥ
 ΒΛΕΠΟΝΤΟΣ ΚΑΙ ΤΟΥ ΑΓΙΟΥ / ΠΟΛΥΤΛΑ ΑΘΑΝΑΣΙΕ ΦΥΛΑΤΤΕ ΤΗΝ
 ΜΟΝΗΝ ΣΟΥ / ΜΗΔΕΙΣ ΩΣ ΘΗΡΑΝΗΜΕΡΟΣ ΕΜΒΗ ΕΙΣ ΤΗΝ ΑΥΛΗΝ ΣΟΥ
 / ΠΑΗΓΗΝ ΘΑΝΑΤΟΥ ΛΟΙΜΙΚΗΣ ΚΑΙ ΤΟΥΣ ΠΥΡΕΚΤΙΩΝΤΑΣ / ΙΑΤΡΕΥΕ
 ΘΕΡΑΠΕΥΕ, ΚΑΙ ΤΟΥΣ ΔΑΙΜΩΝΙΩΝΤΑΣ / Ο ΓΑΒΡΙΗΛ ΜΕΝ ΕΓΡΑΨΕ
 ΤΑΥΤΑ ΩΣ ΘΕΩΡΙΤΕ / ΑΝ ΗΝ ΚΑΙ ΜΙΣΘΟΒΑΡΒΑΡΑ ΜΗΝ ΤΑ ΚΑΤΗΓΟ-
 ΡΕΙΤΕ / ΑΡΧΙΤΕΚΤΩΝ ΜΕΝ ΔΗΜΟΣ ΖΗΠΗΝΙΩΤΗΣ *.

Πάνω από την πόρτα του δυτικού τοίχου έγχρωμο ανάγλυφο (μαύρο - πρά-
 σινο - ώχρα). Στο επάνω μέρος του ανάγλυφου υπάρχει σταυρός με το Χριστό σταυ-
 ρωμένο στο μέσο του. Πίσω από το σταυρό, ή λόγχη και ο σπόγγος, σε σχήμα V.
 Πάνω από τα πλαγινά σκέλη του σταυρού τα γράμματα IC XC NI - KA και
 κάτω τους, άριστερά ή Παναγία (MP - ΘΥ) και δεξιά έ "Άγιος Ιωάννης (ΟΑΓ - ΙΩ).
 Στην κόγχη του Ιερού, έντοιχισμένα πλαγιαστά, δύο ανάγλυφα κυπαρισιών. Πάνω
 από τα τρία παράθυρα της κεντρικής κόγχης του Ιερού, τρία ανάγλυφα για τα όποια
 γίνεται λεπτομερειακή ανάλυση στο διβλο για το γλύπτη Μίλιο.

Έσωτερικά ή έκκλησία χωρίζεται σε τρία κλίτη. Τα ταβάνια είναι ξύλινα με
 άπλα ξυλόγλυπτα. Το μεσαίο κλίτος είναι ψηλότερο από τα δύο άκρινά. Το πάτωμα
 είναι νεώτερο με βιομηχανικά πλακάκια. Το ξύλινο τέμπλο της έκκλησίας, χαμη-
 λής τέχνης, έγινε στα 1872 από τον Άγιωχωργίτη Απόστολο Άθανασόπουλο. Στο
 τέμπλο, μεταξύ των άλλων, έξη εικόνες καμωμένες στα 1866 από το Βασίλειο Γρε-
 βενίτη και το Μαργαρίτη Μακριντζιώτη (Εικ. 7). Τοιχογραφίες δέν έχει έσωτερικά
 ή έκκλησία.

Στη δυτική πλευρά, σε ύψος 2.30 μ. από το δάπεδο υπάρχει γυναικωνίτης.
 Έπάνω στο γυναικωνίτη υπάρχουν δύο φαρδείς ξύλινες βαθμίδες για να παρακολου-
 θούν καλύτερα οι γυναίκες τη λειτουργία.

(Στο επόμενο τό τέλος)

ΚΙΤΣΟΣ ΜΑΚΡΗΣ

* Από τις επιγραφές των έκκλησιών δημοσιεύονται μόνον οι ανέκδοτες.

1. Κίτσου Ά. Μακρή: "Ο καπετάν Στέργιος Μπασδέκης και ο γλύπτης Μίλιος.
 Βόλος—Άθήνα 1955 σελ. 12—16.

2. Υπαγόρευση κ. Γιάννη Ριζινοῦ, από την Άγοριά (1952).

3. Ν. Ι. Γιαννοπούλου: "Η επί του Πηλίου Μονή του Άγίου Λαυρεντίου (Άνα-
 τύπωση έκ του ΙΑ τόμου της έπετηρίδος της Έταιρίας Βυζαντινών σπουδών). Έν
 Άθήναις 1935.

4. Άπ. Γ. Κωνσταντινίδη: Τα έν τῷ Πηλίῳ ὄρει παλαιά και σύγχρονα και χρι-
 στιανικά μνημεία. Άλεξάνδρεια 1943, σελ. 107—113. (Άνατυπώσεις από το «Φάρο»
 της Άλεξάνδρειας).

5. Χριστοφόρου Περραιβοῦ: Πολεμικά άπομνημονεύματα και βιογραφία Ρήγα Φε-
 ραίου. Έπιμέλεια Μ. Παπαϊωάννου. Άθήνα 1956—σελ. 314.

6. Νικολάου Μάγνητος: Περιήγησις ή τοπογραφία της Θεσσαλίας και Θεταλι-
 κής Μαγνησίας. Έν Άθήναις 1860—σελ. 86.

7. «Προμηθεύς». "Έτος Δ' (Μάρτιος 1892) Βόλος 1892—σελ. 711.

8. Γρηγορίου Ίεροδιακόνου και Δανιήλ Ίερομονάχου: Γεωγραφία Νεωτερική.
 Βιέννη 1791.

9. Ζωσιμά Έσφιγμενίτη: Σημειώσεις εις τα έκ της Γεωγραφίας των Δημητρίων
 Μαγνητικά. Ημερολόγιον «Η Φήμη». Έν Βόλω 1887—σελ. 85.

10. Κ. Α. Μακρή: Δύο λαϊκοί ζωγράφοι. Βόλος 1952—σελ. 31.

11. Κ. Α. Μακρή: "Ένα μετοβυζαντινό τέμπλο στο Πήλιο (Άνακοίνωση στο Θ'
 Διεθνές Συνέδριο Βυζαντινών Σπουδών). Άνάτυπο από τα πρακτικά του Συνεδρίου.
 Άθήναι 1954.