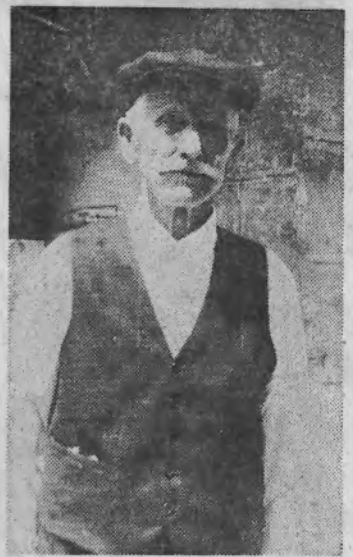


Οι αγωνισταί της κεραμίδας



Εύάγγελος Καπούλας

ΑΥΤΟΣ ο παράξενος τίτλος, πού θυμίζει σκωπτικό χαρακτηρισμό, δέν είναι δικό μου εύρημα. Αγωνισταί της κεραμίδας αυτοχαρακτηρίζονται αυτάρεσκα παλιοί τεχνίτες κεραμάδες σέ μιάν έπιγραφή πού χάραξαν επάνω σέ νωπό κεραμίδι μέ κάποιο αίχμηρο εργαλείο. Όταν στέγνωσε, τό έψησαν και τό τοποθέτησαν στή στέγη παλιού σπιτιού στά Κανάλια Καρδίτσας. Τώρα βρίσκεται στό μικρό πρόχειρο Λαογραφικό Μουσείο του χωριού, πού σέ λίγο άποχτάει τή δική του κατάλληλη στέγη, έργο άγάπης ενός πλούσιου καναλιώτη, του Άπόστολου Λιασκοβίτη, και μέ τή φροντίδα του Συλλόγου Καναλιωτών Βόλου καθώς και άλλων τοπικών παραγόντων, Διαβάζουμε πρώτα τήν έπιγραφή στήν ορθογραφία και τή στίξη της:

Η αγονιστε της Κεραμίδας / εινε η εξης 1ο κοπητη Π. Καπούλας / 2ο Απλονοντες Αη. Καπούλας / Χρίστος Καπούλας / η ειπολιπη εϊνι η λασπαδες / Βασίλειος Χορχούδας Βασ. Καπούλας / 1927

Η έπιγραφή είναι χαραγμένη στήν έξω κυρτή έπιφάνεια «βυζαντινού» κεραμικού διαστάσεως 39X25 εκατοστών του μέτρου. Άς σχολιάσουμε τό περιεχόμενό της. Τά δυό κοντινά χωριά Κανάλια και Φανάρι ύπήρξαν από τά χρόνια της Τουρκοκρατίας κέντρα κεραμεικής, τό πρώτο γιά ύλικά οικοδομικής, τουβλα και κεραμίδια, και τό δεύτερο γιά είδη άγγειοπλαστικής. Θυμίζω εδώ τό άρθρο μου «Κανατάδες του Φαναριού» δημοσιευμένο στό ΒΗΜΑ στίς 20 Φεβρουαρίου 1966.

Τό κατάλληλο χώμα της περιοχής και ή έποχιακή άπασχόληση των κατοίκων στήν καπνοκαλλιέργεια δημιούργησαν τίσ συνθήκες γιά τήν ανάπτυξη αυτής της τέχνης. Τά κεραμάδικα των Καναλιών βρισκότανε νοτιοανατολικά του χωριού. Τό διαφορετικό άντικείμενο της δουλειάς τους έδωσε και έντελώς άλλη μορφή στίς εγκαταστάσεις τους. Στό Φανάρι τά εργαστήρια είναι μέσα στό χωριό, σέ κλειστούς χώρους και έχουν πρωτόγονους άγγειοπλαστικούς τροχούς. Στά Κανάλια βρισκότανε έξω από τό χωριό, σέ ύπαιθρους ή μερικά στεγασμένους χώρους και δέν είχαν τροχούς. Διαφορετική και ή πορφή και λειτουργία των καμινιών τους. Ένα από τά πιό άριστά έργα της κεραμεικής στά Κανάλια ήταν τής οικογένειας Καπούλα, τής όποιás τέσσερα μέλη μνημονεύονται στήν έπιγραφή μαζί μέ τό βοηθό τους Βασίλειο Χορχούδα. Η λέξη «αγωνισταί» έκφράζει, βέβαια, κά-

Μουτσόπουλος (Η άρχιτεκτονική των έκκλησιών και των μοναστηριών της Γορτυνίας Βιβλιοθήκη τής έν Άθηνάς Άρχαιολογικής Έταιρείας. Άριθ. 38. Έν Άθηναις 1956, σελ. 139). Και οι σημερινές κεραμουργικές βιομηχανίες άποτυπώνουν μέ μηχανικά μέσα τόν τίτλο τους. Μά οι ταπεινοί μα-

Τού
ΚΙΤΣΟΥ Α. ΜΑΚΡΗ

στόροι του θεσσαλικού χωριού προβαίνουν σέ άξιολόγηση της δουλειάς τους, αναφέρουν τόν καταμερισμό της εργασίας και παραβέθουν τά όνόματα των μελών του συνεργείου. Συναντήσαμε στήν πλατεία του χωριού τό γέρο Βασίλη Καπούλα, έναν από τους αγωνιστές της κεραμίδας, πού αναφέρονται στήν έ-

πιγραφή εδώ και μισόν αιώνα. Μιλάει μέ περηφάνεια μά και παράπονο γιά τή σκληρή δουλειά των κεραμάδων του παλιού καιρού. Πολύς ό κόπος, λίγες οι άπολαβές. Η σκληρή δουλειά δέν τόν τσάκισε. Στιγμές και καλοχτισμένους σηκώνει μέ άνεση τίσ πολλές του δεκαετίες.

Θά πρέπει νά υπογραμμίσουμε τίσ πολύτιμες υπηρεσίες πού προσφέρουν τά μικρά Λαογραφικά Μουσεία των χωριών. Ξέρω τίσ άντιρρήσεις γιά κακή έπιλογή, γιά έπαναλαμβανόμενα έκθέματα, γιά τίσ φιλοξενούμενες «άντικές», αυτά τά υποπροϊόντα της ευρωπαϊκής βιομηχανίας πού κατασκευάζονται ειδικά γιά νά άνταποκρίνονται στά γούστα των μικροαστικών στρωμάτων στίς χώρες της Έγγυς Άνατολής, τά «BONS ROYR L' ORIENT» του 19ου αιώνα και πού έκτασιάζουν «κυγίες» της έποχής μας. Διασώζουν, όμως, και προβάλλουν πολύτιμα τεκμήρια της παραδοσιακής μας ζωής πού ή θά καταστρέφονταν στήν άφάνεια ή θά έφευγαν στά χέρια άδίσταχτων γυρολόγων. Άς συγκεντρώνουν τά μικρά αυτά Μουσεία όσο γίνεται πιό πολλά αντίκείμενα. Κι άν σέ μερικές περιπτώσεις δέ γίνεται σήμερα ή έπιλογή και ή σωστή έκθεση, θά γίνει αύριο. Παράδειγμα τό υποδειγματικό Λαογραφικό Μουσείο Καναλιών πού έτοιμάζεται.



Η ένεπιγράφη κεραμίδα

ποια περηφάνεια μά ταυτόχρονα ύπογραμμίζει και τή σκληρότητα της δουλειάς τους, όπως θά τήν περιγράψουμε σύντομα.

Πρώτα έπισημαίνανε τήν κατάλληλη «χωματερή» τόπο μέ πολύ και σχετικά καθαρό άργιλόχωμα κι εκεί κοντά στήνανε τό εργαστήριο τους. Άφου αφαιρούσαν από τό χώμα τίσ μεγάλες ξένες ύλες — πέτρες, ρίζες κ.λ.π. — τό άνακάτωναν μέ άφθονο νερό και τό έχυναν στίς «καρούτες», μεγάλες ρηχές στέρνες στό έδαφος. Έκει τό λασπόνερο κατακάθιζε και σιγοστέγγωνε. Όταν πιά έφτανε σέ μιá πυκνότητα κατάλληλη γιά ζύμωμα, αφαιρούσαν τόν πηλό από τήν καρούτα κατά στρώματα. Τό επάνω στρώμα έδινε τόντιό λεπτό κοκκο «λιπαρό» πηλό, κατάλληλο μόνο γιά λεπτές εργασίες μά δύσκολο στήν έπεξεργασία και ευάισθητο στή συστολή του στεγνώματος. Τό άμέσως έπόμενο μέ τόν πιό χοντρόκοκκο «τραγανό» πηλό χρησιμοποιείται γιά τήν κατασκευή μεγαλύτερων κεραμεικών. Στό τρίτο, τέλος, έχουν κατακαθίσει μικρά κομμάτια άσβεστόλιθου πού μέ τό ψήσιμο άσβεστοποιούνται κι όταν άργότερα ύγρανθούν δημιουργούν μικρά ή μεγάλα σκασίματα. Γι' αυτό τό τρίτο στρώμα είναι άχρηστο. Στά γοντρά αντίκείμενα, όπως τά τουβλα και τά κεραμίδια, ζυμώνεται μέ τά πόδια όλη ή λάσπη έκτός από τό τελευταίο στρώμα. Αυτή τή δουλειά τήν κάνουν οι λασπάδες της έπιγραφής και είναι τρομερά κουραστική. Ύστερα οι άπλώνοντες σχηματίζουν σέ επίπεδη έπιφάνεια σανιδιού ένα στρώμα λάσπης πάχους δύο περίπου εκατοστών και ό κόπτης πιέζει επάνω στό μαλακό αύτό στρώμα ένα μεταλλικό πλαίσιο στίς διαστάσεις του κεραμιδιού, 46X26 εκατοστά περίπου. Ένα τέτοιο πλαίσιο σάζεται στό Λαογραφικό Μουσείο του χωριού. Όταν προχωρήσει λίγο περισσά-

...

έντελώς άλλη μορφή στις εγκαταστάσεις τους. Στο Φανάρι τα εργαστήρια είναι μέσα στο χωριό, σε κλειστούς χώρους και έχουν πρωτόγονους αγγειοπλαστικούς τροχούς. Στα Κανάλια βρισκόταν έξω από το χωριό, σε υπαίθριους ή μερικά στεγασμένους χώρους και δέν είχαν τροχούς. Διαφορετική και η πορφή και λειτουργία των καμινιών τους. Ένα από τα πιο διασημάτα εργαστήρια κεραμεικής στα Κανάλια ήταν της οικογένειας Καπούλα, της οποίας τέσσερα μέλη μνημονεύονται στην επιγραφή μαζί με το βοηθό τους Βασίλειο Χρονόπου. Η λέξη «αγωνιστάι» εκφράζει, βέβαια, κά-

Τού ΚΙΤΣΟΥ Α. ΜΑΚΡΗ

στόροι του θεσσαλικού χωριού προβαίνουν σε αξιολόγηση της δουλειάς τους, αναφέρουν τον καταμερισμό της εργασίας και παραθέτουν τα ονόματα των μελών του συνεργείου.

Συναντήσαμε στην πλατεία του χωριού το γέρο Βασίλη Καπούλα, έναν από τους αγωνιστές της κεραμίδας, που αναφέρονται στην έ-

κων στρωμάτων στις χώρες της Έγγυς Ανατολής, τα «BONS POYR L' ORIENT» του 19ου αιώνα και που έκτασιάζουν «κυγίες» της εποχής μας. Δισαώζουν, όμως, και προβάλλουν πολύτιμα τεκμήρια της παραδοσιακής μας ζωής που ή θα καταστρέφονταν στην αφάνεια ή θα έπεφταν στα χέρια οδίσταχτων γυρολόγων. Ας συγκεντρώσουν τα μικρά αυτά Μουσεία όσο γίνεται πιο πολλά αντίκειμενα. Κι αν σε μερικές περιπτώσεις δέ γίνεται σήμερα ή επιλογή και ή σωστή έκθεση, θα γίνει αύριο. Παράδειγμα τό υποδειγματικό Λαογραφικό Μουσείο Καναλίων που έτοιμάζεται.



Η ένεπιγραφή κεραμίδα

ποια περηφάνεια μά ταυτόχρονα ύπογραμμίζει και τή σκληρότητα της δουλειάς τους, όπως θα τήν περιγράψουμε σύντομα.

Πρώτα επίσημαίνανε τήν κατάλληλη «χωματερή» τόπο με πολύ και σχετικά καθαρό άργιλόχωμα κι εκεί κοντά στήνανε τό εργαστήρι τους. Αφού αφαιρούσαν από τό χώμα τίς μεγάλες ξένες ύλες — πέτρες, ρίζες κ.λ.π. — τό άνακάτωναν με άφθονο νερό και τό έχυναν στίς «καρούτες», μεγάλες ρηχές στέρνες στο έδαφος. Εκεί τό λασπόνερο κατακάβιζε και σιγοστέγνωνε. Όταν πιά έφτανε σε μία πυκνότητα κατάλληλη για ζύμωμα, αφαιρούσαν τόν πηλό από τήν καρούτα κατά στρώματα. Τό επάνω στρώμα έδινε τόνπιο λεπτό κοκκο «λιπαρό» πηλό, κατάλληλο μόνο για λεπτές έργασίες μά δύσκολο στην έπεξεργασία και ευαίσθητο στή συστολή του στεγνωμάτος. Τό άμέσως επόμενο με τόν πιο χοντρόκοκκο «τραγανό» πηλό χρησιμοποιείται για τήν κατασκευή μεγαλύτερων κεραμεικών. Στο τρίτο, τέλος, έχουν κατακαθίσει μικρά κομμάτια άσβεστόλιθου που με τό ψήσιμο άσβεστοποιούνται κι όταν άργότερα ύγρανθούν δημιουργούν μικρά ή μεγάλα σκασίματα. Γι' αυτό τό τρίτο στρώμα είναι άχρηστο. Στα χοντρά αντικείμενα, όπως τά τούβλα και τά κεραμίδια, ζυμώνεται με τά πόδια όλη ή λάσπη εκτός από τό τελευταίο στρώμα. Αυτή τή δουλειά τήν κάνουν οί λασπάδες τής επιγραφής και είναι τρομερά κουραστική. Υστερα οί απλώνοντες σχηματίζουν σε επίπεδη επιφάνεια σανιδιού ένα στρώμα λάσπης πάχους δύο περίπου έκατοστών και ό κόπτης πιέζει επάνω στο μαλακό αυτό στρώμα ένα μεταλλικό πλαίσιο στίς διαστάσεις του κεραμιδιού, 46X26 έκατοστά περίπου. Ένα τέτοιο πλαίσιο σώζεται στο Λαογραφικό Μουσείο του χωριού. Όταν προχωρήσει λίγο περισσότερο τό στεγνώμα οί όρθογώνιες αυτές πλάκες του πηλού τοποθετούνται επάνω σε ξύλινη κυρτή επιφάνεια και εκεί στεγνώνουν παίρνοντας τό καμπύλο σχήμα τους, άνοιχτότερο στή μία μεριά, πιο κλειστό στήν άλλη. Έτσι, στο στρώσιμο των κεραμιδιών πάνω στή στέγη, τό ένα καθαικείει τό άλλο καθώς ή άνοιχτότερη καμπύλη τοποθετείται πάνω στήν πιο κλειστή. Υστερα στοιβάζονται όρθια για νά ολοκληρωθεί τό στεγνώμα, που περιορίζει τίς διαστάσεις τους κατά 1 ως 3 έκατοστά. Στα τούβλα τό αρχικό στρώμα τής λάσπης είναι χοντρότερο, γύρω στους 8 πόντους, και τά πλαίσια μικρότερα. Αργότερα χρησιμοποιήθηκαν καλούπια που δημιουργούσαν άβαθες λακούβες στίς δύο μεγάλες επιφάνειες του τούβλου για νά ύποδεχονται τό άσβεστοκονίαμα και τό χτίσιμο νά γίνεται στερεότερο. Υστερα γίνεται τό ψήσιμο σε χτιστά καμίνια και όχι σε πολύ ψηλές θερμοκρασίες. Αυτό φαίνεται από τό κοκκινωπό χρώμα των κεραμεικών γιατί τά χώματα τής περιοχής γίνονται γκριζωπά όταν περάσουν τους 800 περίπου βαθμούς Κελσίου. Τήν επιθυμητή θερμοκρασία διαπίστωναν από τό χρώμα τής φωτιάς του καμινιού. Όταν άρχιζε νά «άσπρίζει» ή φλόγα καταλάβαιναν πως ή θερμοκρασία έφτασε στο όριο που ήβελαν. Τά σπίατα τής περιοχής είναι λιθόχτιστα και τούλα χρησιμοποιούσανι μόνο σε μερικούς μεσότοιγους, όταν αυτοί δέ γινόντανε από τσατιά. Επίσης συχνά με τούβλα υτίχτανε οί καμινάδες των τζακιών και των πανοσιών.

Οί κεραμάδες των Καναλίων ακολουθούν, με τήν επιγραφή τους, μακριά παράδοση που τήν παίρνουν από τους βυζαντινούς συντεχνίτες τους και τή συνεχίζουν κατά τήν Τουρκοκρατία σ' όλόκληρη τήν Ελλάδα. Αναφέρω πρόχειρα ένα κεραμίδι, στίς ίδιες περίπου διαστάσεις με τό δικό μας, με τήν επιγραφή «1643 κεκουια Νος κεραμ» που βρήκε σ' έκκλησάκι τής Γορτυνίας και δημοσίευσε ό Νικ.